

ГУК "Свислочская районная библиотека"

Отдел библиотечного маркетинга

**Свислоччина
туристическая**

путеводитель

Свислочь 2021

Свислоччина, наш прибаловешский край, – один из прекраснейших уголков земли белорусской, изумительная сокровищница исторических ценностей и природных богатств. Каждый уголок, каждая частичка Свислочкины имеют свою отличительную, не похожую на другие красоту и обаяние. И чем больше узнаем свой край, тем больше и сильнее его любим. Ведь нельзя полюбить то, чего не знаешь.



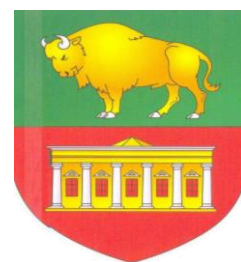
Быть пограничным, на самом краю Родины, районом – это и судьба, и назначение, и ответственность. Отсюда можно начинать открытие Беларуси и завершать путешествие по ней. Западная часть Свислочского района граничит с Польшей, южная занята Беловешской пущей и большим массивом болота «Дикое», на которые направлены неравнодушные взоры многочисленных европейских природоведов. Посетишь этот край – и такое состояние души, будто прикасаешься ко всемирному наследию, которым являются беловешские леса.



Административным центром района является город Свислочь. Свислочский район, образованный 15 января 1940 года, занимает территорию 1447 квадратных километров. С севера на юг он протянулся на 40 километров, с запада на восток – на 50 километров. Длина границы вокруг района более 200 километров. По территории район больше за такие государства Европы, как Андорра, Ватикан, Монако. Район делится на 7 сельских исполнительных комитетов. На его территории располагается 152 населенных пункта.



Город Свислочь имеет свой герб и флаг. В верхней части герба и флага на зеленом поле, цвет которого символизирует Беловешскую пущу, расположен настоящий ее хозяин – зубр. В нижней части – фрагмент гимназии на красном поле, символе патриотизма, которое воспитывалось у учащихся гимназии на протяжении двух веков.



Прошло много столетий, пока заболоченная местность превратилась в процветающий уголок Беларуси. Свислочь разрасталась благодаря выгодному географическому положению и уже в 1523 году получила статус местечка.

В 1998 году городской поселок Свислочь был признан лучшим в областном и республиканском смотре-конкурсе и награжден Почетным переходящим Знаком Национальной комиссии Республики Беларусь. 14 декабря 2000 года поселок Свислочь получил статус города.



По-настоящему Свислочь расцвела в XVIII ст., когда ее владельцем стал сенатор Великого Княжества Литовского, граф Винцент Тышкевич. Он превратил ничем не приметное местечко в оазис красоты и изящества, перестроил Свислочь заново.

Тышкевич основал в Свислочи в 1805 году гимназию. Хорошая учебная база, отлично подобранный состав учителей, высокий уровень преподавания обеспечили Свислочской гимназии известную репутацию. На протяжении многих лет она считалась «одной из лучших в литовских губерниях». По сей день сохранилась часть здания гимназии, где находится одно из отделений центральной районной больницы.



В районе сохранились два памятника флоры, созданные нашими предками. Это Свислочский и Вердомичский парки.



Свислочане хорошо знают, что своим неповторимым парком они обязаны владельцу Свислочи Винценту Тышкевичу. От его имения, которое сгорело в 1910 году, остался в парке лишь фундамент. На нём установлены таблички с примерным планом расположения комнат.

Свислочский парк был заложен во второй половине 18 века как приусадебный. В парке росли экзотические деревья: орех маньчжурский, лиственница американская, пихта бальзамическая и сибирская, шелковица белая. До наших дней частично сохранилась грабовая аллея. В 1998-2000 годах





проведена реконструкция и восстановление этого прекрасного уголка Свислочи. Аллеи очищены от старых деревьев, посажено много молодых, и парк стал большим по площади. Восстановлены водоемы. На одном из водоемов появился ажурный, как бы висячий мост, устами народа назван «Мостом Любви». В день бракосочетания многие молодые

пары навешиваются сюда. Стоя над зеркалом воды, пьют шампанское. По традиции молодой переносит на руках свою прекрасную половину через мост. Некоторые оставляют на его перилах замки, а ключи бросают в воду, предсказывая себе тем самым длинные и крепкие семейные отношения.

Сегодня городской парк – это площадка спортивной и культурной жизни свислочан, место отдыха, проведения народных праздников и гуляний. Парк наменит красотой и величием, богатой историей. Здесь в любое время года любят проводить время взрослые и дети. Одни приходят в парк, чтобы уединиться от городской суеты, другие – насладиться красотой вековых деревьев, а третьи, чтобы погонять на футбольном поле с мячом или заняться физическими упражнениями на тренажерной площадке. В парке появились интересные деревянные скульптуры, которые подарили свислочанам к областному фестивалю тружеников села «Дожинки-2017» резчики по дереву из разных городов Гродненщины.



Вердомичский парк – памятник природы, истории и культуры республиканского значения. Он является частью усадебно-паркового комплекса, сформированного на протяжении 18 -



начала 20 веков. Заложен парк во второй половине 19 века как усадебный. С 19 в. и до 1939 года имение принадлежало роду Толочков. По богатству содержания садово-паркового комплекса, композиционных приёмов, дендрологического состава, архитектуры исторических построек это место уникальное. Недаром усадебно-парковый комплекс входит в СЭЗ «Золотое кольцо Беларуси».

От деревни Романовцы и бывшей усадьбы Калиновских – Якушовки начинаются леса бывшей Свислочской пуши, а теперь Беловежской, уникального памятника природы не только Беларуси, но и всей Восточной Европы. На территории пуши сохранились курганы – захоронения первопоселенцев пуши – ятвягов и камни-валуны, принесенные ледником из Скандинавии.

Каждый турист, любитель природы, столкнувшись с пущей, остается под незабываемым впечатлением от огромной дикой первобытной



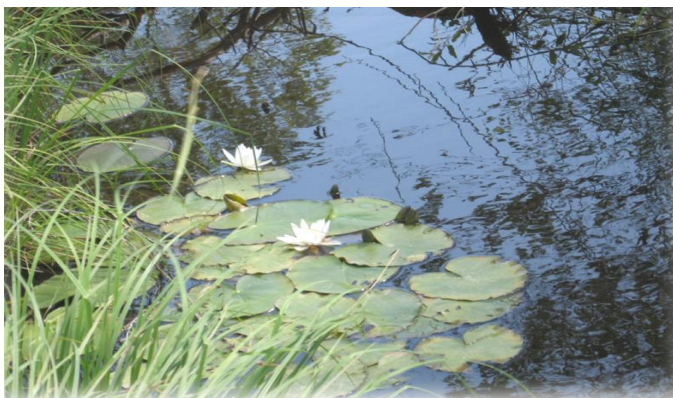
природы, от постоянного шума листового леса, от встречи с живым патриархом и гордостью Беловежской пуши – зубром.



Окрестности Беловежской пуши – это тишина, чистый воздух и целебный запах леса, где действительно можно вдохнуть полной грудью. «Человеку, никогда не бывавшему в Беловежской пуше, трудно представить себе величавую, своеобразную прелесть этого, во многих местах ещё первобытного леса. Он величав, дик, носит отпечаток дряхлости и вместе с тем бесконечно интересен разнообразием встречающихся в нём лесных пейзажей» (Георгий Карцев).

К числу природных объектов, которые расположены на Свислоччине и заслуживают внимания ученых, туристов, поэтов, художников, людей не равнодушных к проблемам экологии, по праву можно отнести болото «Дикое». Этот огромный болотный массив – ровесник египетских пирамид, возраст которого насчитывает более шести тысяч лет. «Дикое» по-настоящему стало тем Ноевым ковчегом, в котором удалось сохраниться редким видам европейской флоры и фауны. Это болото населяют 14 видов птиц, 2 вида млекопитающих, 13 видов насекомых и 14 видов растений, которые занесены в Красную книгу Республики Беларусь. Всего же здесь произрастает 680 видов растений, обитает 28 видов млекопитающих, 99 видов птиц, 4 – рептилий и 5 – амфибий. В 2001 году болото «Дикое» вошло в состав Беловежской пуши. «Дикое» – гордость нашего района и тот бесценный дар, который дала нам природа.

В болоте «Дикое» берет свое начало река Нарев, которая впадает в



Балтийское море и река Ясельда, которая впадает в Чёрное море. Впечатляют чистотой воды и необычным холодом в летнюю жару озера: за деревней Романовцы, в деревне Стоки, в агрогородке Новый Двор. Сосновые леса, которые окружают водоемы, напоминают нам о том, что пуша уже совсем близко.

Среди естественного леса в живописном месте расположен дом графа Тышкевича. На табличке, расположенной перед усадьбой, записано: «Это место называли кусочком рая в XVIII веке. Граф Тизенгауз, родственник Тышкевича, вел переговоры в Париже с философом Жан-Жаком Руссо о приобретении усадьбы». Самое первое здание дома-усадьбы не сохранилось. Нынешний деревянный особняк восстановлен в 1936 году потомками графа. Он возводился по старинным чертежам.



Архитектурный стиль построения присущ именно тому времени, когда подобными дачами обзаводились многие сановные лица. Три этажа здания выполнены в различных стилях, дополняющих друг друга. Находится он в Свислочском лесничестве, на территории бывшей Свислочской лесной дачи. К дому прилегает парк-дендрарий. Здесь по сей день сохранились деревья и кустарники, которые не растут на территории пуши. Наиболее заметными среди них являются красный дуб и веймутова сосна. Первый удивляет необычным цветом листьев в осеннюю пору, а вторая – крупным размером игл и шишек.



Дом графа Тышкевича входит в гостиничный комплекс «Жарковщина». Здесь туристам предложат посмотреть интерактивную развлекательную программу «Забавы графа Тышкевича». К услугам гостей бильярд, русская баня, ресторан. Заманчиво остановиться в охотничьем доме графа Тышкевича в номере П.М.Машерова. В свое время руководитель республики был здесь.

После смерти Петра Мироновича в пушу приезжала его вдова.

На одно из чудес Свислочкины может претендовать порозовская усадьба Бутовт-Анджейковичей «Богуденки» – памятник архитектуры XIX века. Эта панская усадьба неподалеку от Порозово не прекращает завораживать своей архитектурой. Она построена Тадеушем Бутовт-Анджайковичем на рубеже 19-20 веков в традициях дворянской усадьбы. Здание имеет сложную композицию: боковые фасады фланкированы двухэтажными башнями, завершенными шатровыми крышами. Согласно местной легенде, своим оригинальным названием местность Богуденки,



где построен дворец, обязана Адаму и Еве, которые после изгнания из рая и долгих странствий вышли на возвышенность, где ласково шумел лес, и радостно воскликнули: «Богу Дзенькі!».



Визитной карточкой города является Аллея Памяти, расположенная в центральном сквере на улице 17 сентября, идущей от центральной площади к городскому парку. Здесь расположены памятники, рассказывающие об исторических событиях и личностях. Открывает ее Памятник советским воинам, освободителям Свислочи от немецко-фашистских захватчиков, установленный в 1953 году. «Вечная слава героям Великой Отечественной войны, павшим в боях за свободу и независимость нашей Родины», – говорит надпись на обелиске, возвышающемся над братской

могилой советских воинов и партизан в Свислочи. Здесь захоронены 398 воинов 190-го стрелкового полка 5-й стрелковой дивизии 3-й армии второго Белорусского фронта, а также воины 336-го стрелкового полка и партизаны, погибшие при освобождении Свислочи. Среди погибших – Герой Советского Союза, командир стрелковой дивизии полковник Николай Павлович Массонов.

За братской могилой – памятник В.И.Ленину, установленный в 1946 году. За ним – памятник И.Сталину.

Самым молодым в сквере считается памятный знак землякам, погибшим при исполнении интернационального долга. Его открытие состоялось в июле 2009 года. Над двухметровым камнем – символом вечности взмывает в небо птица орел – мужественное, верное и гордое существо. Одним своим крылом он дотрагивается до камня, словно вбирает в себя души погибших воинов. Их имена высечены на 10-конечной звезде. 10 – это десять полных испытаний лет афганской войны.



Герою Советского Союза Н.П.Массонову, погибшему при освобождении Свислочского района, на улице Пограничников в Свислочи установлен памятный знак. На полевом камне расположен барельеф комдива на бронзе и текст с указанием в память о ком установлен этот знак.

За

Свислочью, при пересечении старого Варшавского пути-большака и новой объездной дороги, на возвышенности еще издали виднеется фигура «Богатыря» – центральной фигуры мемориала, возведенного в память о 1162-х жителях района, погибших в борьбе с немецко-фашистскими захватчиками в годы

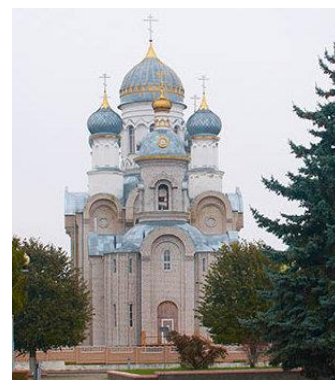


Великой Отечественной войны. Этот величественный памятник стал неотъемлемой частью Свислочи и священным местом, куда идут с цветами благодарные свислочане и гости нашего района. Автором этого памятника и скульптуры «Богатырь» является П.А.Цомпель. Мемориал был открыт в 1989 году.



Нельзя не заметить и главную достопримечательность города – графский шпиль, который появился на городской площади к областному фестивалю сельских тружеников (2017г.). Он выполнен по аналогии с тем, который во времена графа Тышкевича возвышался в центре рыночной площади и служил молниеотводом.

Памятниками культового зодчества и святынями нашего края являются церковь Успения Пресвятой Богородицы в деревне Доброволя, Свято-Покровская церковь в деревне Ятвек, костел Святого Михаила Архангела и церковь святой Троицы в городском посёлке Порозово, церковь святых апостолов Петра и Павла в деревне Горностаевичи. 22 июня 2019 года освящен храм Рождества Пресвятой Богородицы, возведенный в центре города Свислочь. Все это – наше наследие, которое досталось нам от предков и в дальнейшем останется потомкам.



23 объекта истории и культуры Свислочкины внесены в Государственный список историко-культурного наследия Республики Беларусь. Из них – 5 памятников архитектуры, 12 памятников археологии и 5 памятников истории.

Выгодное географическое положение района, богатый потенциал дикорастущей и сельскохозяйственной продукции, грибов и ягод, историческое и природное богатство Свислочского края не могут не привлекать сюда туристов и путешественников, экологов и исследователей.



Агротуризм развивается в агроэкоусадьбах, предоставляющих различные услуги. По желанию гостей хозяева могут организовать корпоративные мероприятия, свадьбы, юбилеи с приготовлением блюд национальной белорусской кухни и настоящих крестьянских деликатесов, а также активный отдых (рыбалка, сбор ягод и грибов, купание).

Свислочский район входит в состав Еврорегиона «Беловежская пуца», что позволяет развивать сотрудничество с районами Брестской области и Республики Польша.

С целью улучшения экологических обстоятельств и создания туристической инфраструктуры по периметру Национального парка «Беловежская пуца» в 2011 году был принят



в эксплуатацию объект республиканского значения «Автомобильная дорога «Обход Территории Национального парка «Беловежская пуща». На автомобильной дороге, которая проходит по территории Свислочского района, представлены объекты придорожного сервиса: площадки для отдыха, беседки, малые архитектурные формы, гостевые домики, столы со скамейками.

Разработана туристическая символика Свислочкины. Что означает каждый ее элемент? Зеленые оттенки картинки вызывают ассоциации с природой, цветом весны и возрождения. Голубая линия посередине, которая символизирует реку, вызывает покой, мир, беззаботную веселость, ощущение легкости и свободного пространства. Визуализация дубового листа напоминает и рассказывает о природном богатстве Свислочского района – столетних дубравах, а также нашей гордости – Беловежской пуще. Красивый и причудливый шрифт в названии региона придает некую таинственность и приглашает к новым открытиям. Солнце, река, уютный деревенский домик, лес вызывают радостное настроение и зовут отдохнуть, забыть о городской суете, проблемах, насладиться чистотой и тишиной природы.



Свислоччина предоставляет туристам много увлекательных и интересных маршрутов. Разработаны экологический, этнографический, исторический маршруты, рассказывающие о культуре, традициях свислочской земли, её достопримечательностях.

Один из объектов этнографического маршрута – музейная комната «Мастацтва гліны і агню» Порозовской библиотеки-центра краеведения, где представлены информационно-иллюстрированные материалы об истории развития гончарного ремесла в Порозовском крае, гончарных изделиях и их бытовом назначении, фотоматериалы и записи воспоминаний о местных гончарах, изделия чернозадымленной керамики с частных коллекций. В коллекции музейной комнаты есть уникальный раритет – гончарный круг, возрастом более 100 лет.



В деревне Рудня размещен «Музей одного дома», экспозиции которого расскажут о быте жителей Западной Беларуси первой половины XX века. Среди наиболее ценных экспонатов – коллекция копий гравюр известного дореволюционного автора и иллюстратора изданий о природе и быте Беловежской пуши Антона Каминского, а также портреты знаменитых людей, побывавших в Рудне. Среди них – портреты генералов российской и французской армий, проводивших через Рудню войска осенью 1812 года. Кроме того, в музее хранятся и краеведческие материалы, собранные работниками районной библиотеки, а также справочные и информационные издания. А еще здесь имеется переписка графа Тышкевича и Марии-Терезы Понятовской.



К уже известным маршрутам постоянно добавляются новые, а старые дорабатываются и совершенствуются. Например, на озере Романовцы оборудовали смотровую площадку, с которой можно увидеть бобровую хатку и ее обитателей. Появился маршрут для любителей скандинавской ходьбы, ведущий к роднику с чистой водой. После прогулок туристы возвращаются с красивейшими фотографиями на фоне деревьев-великанов: дубов с 30-метровой шаровидной кроной и полутораметровыми в диаметре стволами, елей, ясеней, кленов.



Немало уникальных объектов встречается на экологической тропе «Язвинская дубрава», которая находится в центральной части Беловежской пуши в 4 км от контрольно-пропускного пункта в д.Тиховоля и является одним из наиболее интересных туристических маршрутов. Здесь можно увидеть многовековые деревья, каждое из которых является настоящим памятником, посетить камень ятвягов. Заповедная экологическая тропа выводит к могущественным дубам, один из которых – со сквозным дуплом. Говорят, у него особенное предназначение: если человек проходит через дупло, он будто бы вновь рождается, а его желания сбываются. В этом культовом комплексе находится и камень, которому аборигены пуши поклонялись с языческих времен. За многие столетия он врос в землю, покрылся мхом.

Услуги туристам предоставляют Свислочский районный историко-краеведческий музей, музеи учреждений образования района.

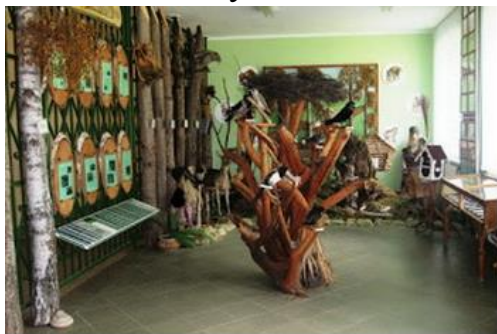
Учреждение культуры «Свислочский историко-краеведческий музей» с 1976 года размещается в одном из старейших зданий города, построенном в 1907 году. Работают три зала. «История местечка города Свислочь» посвящён истории Свислочкины с древнейших времён до 1900 года, истории рода Тышкевичей, экспонируются документы и материалы об одном



из первых учебных заведений Белоруссии – Свислочской гимназии. Второй зал посвящён военным событиям, которые проходили в нашем крае в разные периоды истории: война 1812 года, восстание К.Калиновского 1863-1864гг., Первая мировая война и Великая Отечественная война. Выставочный зал дает возможность использовать собственные фондовые коллекции для показа широкой публике, а также сдаётся под временные выставки.

В основу экспозиции «Музея рушника» ГУО «УПК Корнадский детский сад-базовая школа» положены архивные документы, воспоминания сельчан, большой фольклорный материал, собранный в этой местности, а также предметы местного декоративно-прикладного творчества. В начале 2006 года была открыта новая экспозиция «Белорусский рушник».

В «Музее леса» ГУО «УПК Добровольский детский сад-средняя школа»



широко представлено разнообразие леса и мира дикой природы Беловежской пуши. Собрана коллекция лекарственных трав. Интерес представляет коллекция горных пород и минералов. На стендах музея – фотографии о пуше, работы народного умельца Лешука Святослава Николаевича.

«Музей военной истории Беларуси» ГУО «УПК Вердомичский детский сад-средняя школа» состоит из трёх экспозиционных залов: XIV – XIX век, отражающий исторические события определённых эпох; начало XX века – 1945 год; события войны в Афганистане (1978-1989 гг.) и участие СССР в вооружённых конфликтах XX века.

Музей «Мельница времени» ГУО «Порозовская средняя школа» раскрывает историю Порозова по темам: «Партизанское движение на порозовщине», «Освобождение Порозово», «Наши земляки-ветераны Великой Отечественной войны», «Афганистан-наша память и боль», «Старонкі гісторыі нашага краю», «Касцёл Св.Міхаіла Архангела ў Поразава: гісторыя стварэння і развіцця».

Пройдя туристическими тропами Свислоччины, вы получите много приятных впечатлений этнографического, исторического, эстетического характера. Приезжайте в наш пуцанский край, на Свислоччину!

