

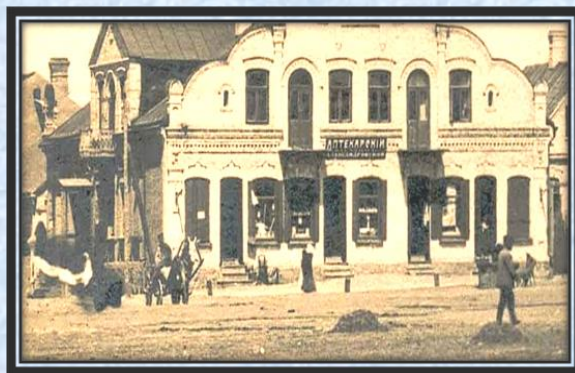
Второй - публичный, для горожан, был уничтожен во время последней войны. В своем имении Клепачи, что в десяти километрах от Свислочи, магнат построил для жены красивый небольшой дворец, окруженный парком и каналами.

В.Тышкевич уделял немало внимания не только развитию промыслов и торговли, науки и культуры, строительству и развитию сельского хозяйства, но старался, чтобы в городке были порядок и чистота. Всем домашним хозяевам вменялось в обязанность перед воскресеньем и праздником мести улицы.

В.Тышкевич пристально следил за нравственностью своих подданных. Суровое наказание получали те, кто сплетничал, клеветал. Особенно он не любил пьяниц.

Граф был высокообразованный человек. У него была богатая библиотека, часть подарил гимназии. В.Тышкевич выделил тысячу дукатов на издание 6-ти томника «Словаря польского языка» С.Линда. Вдоль аллея графского парка стояли копии греческих и римских скульптур.

В.Тышкевич умер 12 марта 1816 года в Дубае, что недалеко от Пинска.



Свислочская центральная  
библиотека  
Отдел обслуживания и информации



**ЭТОТ ЗНАКОМЫЙ  
И НЕЗНАКОМЫЙ  
ТЫШКЕВИЧ**

Свислочь, 2013

**Тышкевич Винцент Казимирович**, владелец Свислочи, Логойска и Белополья, кавалер Белого Орла и Святого Станислава, референдарий Великого княжества Литовского, родился 20 июня 1757 года. Образование получил, окончив знаменитую Сорбонну. В 1778 году женился на племяннице последнего польского короля Станислава Августа Понятовского - Терезии Понятовской.

Винцент Тышкевич из трех своих владений для постоянного места жительства выбрал Свислочь. Он был последователем Ж. Руссо, который утверждал, что человеческие нравы лучше сохраняются и развиваются в сельской тиши, среди полей и лесов. Свислочь в то время этим условиям соответствовала (кстати сам Ж. Руссо хотел переехать жить из Парижа в Беловежскую пуцу).

На Свислоччине В.Тышкевич владел 16-ю фольварками, ему принадлежала Свислочская пуца - площадью 25 тысяч десятин. Тышкевич получал прибыль от 10 таверн, пекарни, пивоваренного, винодельного заводов, бумажной фабрики. Давали прибыль также 40 магазинов, ловля рыбы в прудах и театр. Тышкевич заботился о промыслах и ремеслах. Славилась свислочские кожевники, столяры,

токари, каретники, в которых заказывали кареты даже Радивилы. Дочь одного из них, Мария Ранишынская, за выточенный ей набор к чаю, который поместили в скорлупе грецкого ореха, получила на Нижегородской выставке серебрянную медаль. Прибыль Тышкевич использовал не только на свои нужды, много средств он тратил на развитие крестьянского хозяйства, просвещение, культуру, строительство городка. Главная заслуга В.Тышкевича - выделение средств на постройку и развитие Свислочской гимназии, построенная по проекту известного белорусского архитектора М.Шульца в классическом стиле с колоннами. На протяжении многих лет она считалась «одной из лучших в литовских губерниях».



Владелец Свислочи ввел годовые ярмарки, которые проходили с 25 августа по 25 сентября.

Много внимания В.Тышкевич уделял строительству в Свислочи, расширению ее границ. Посредине городка была создана большая четырехсторонняя площадь. Она предназначалась для проведения ярмарок. В центре



возвышался тридцатиметровый пирамидальный обелиск.

От рынка радиально расходились прямые улицы: Мстибовская, Брестская, Гродненская, Варшавская, Рудовская и Дворная, которая вела в усадьбу Тышкевича. В начале каждой улицы при въезде были возведены массивные ворота (арки).



Между Мстибовской и Рудовской улицами был построен так называемый торговый двор - большое каменное здание в форме четырехугольника на 48 лавках с помещениями для жилья торговцев и танцевальным залом. Известен также театр Тышкевича, руководил им итальянский композитор и скрипач К.Чиприяно. Граф В.Тышкевич основал в Свислочи два больших красивых парка.



Один из них, графский, сохранился до наших дней.